

# RAPPORT D'ACTIVITÉ 2022



Assemblée générale 23 mai 2023

### Bonsoir à toutes et tous,

Nous sommes ici ce soir pour faire un peu le point sur l'année qui vient de s'écouler pour nos centres sociaux La Bâtisse et Le Bateau Lavoir. **Nous pouvons déjà remarquer que si le centre du Confluent a gardé son nom « Le Bateau Lavoir », ici au Roule le centre s'appelle désormais « La Bâtisse ».**

Nous avons aussi un nouveau logo et une nouvelle charte graphique. Nous avons été aidés par des professionnels, bien sûr, même si nous avons essayé de faire le choix parmi les différentes propositions avec le plus de démocratie possible en organisant des ateliers et des événements pour présenter ce qui allait être notre nouvelle image. Personnellement, je peux dire que j'aimais notre ancienne vitrine, mais je pense qu'il nous fallait un renouvellement, plus dans l'air du temps.

Un centre social doit avoir vocation à accompagner les habitants de sa ville vers un épanouissement culturel et social. Accompagnement qui doit aller jusqu'à l'autonomie, qui est une de nos valeurs. **Nous avons 582 familles adhérentes, pour un total de 1230 personnes. Nous sommes plus de 50 bénévoles et une cinquantaine de salariés.** Avec eux, avec nos nouveaux partenaires (*Bellebouffe, Singa, Le Mas, Habitat & Humanisme, l'Étoile du Berger, Janus...*) et grâce aussi à nos partenaires, la mairie et la CAF, ainsi que les fonds soulevés par notre directrice, nous avons pu réaliser un nombre d'événements et d'actions trop longues à citer. Événements, avec au centre, le partage, la citoyenneté et l'engagement environnemental, trois autres de nos valeurs. Avec les ateliers de cuisine, la fête de la courge, les jeudis de l'été, le Printemps des poètes, les ateliers de recycling..., nous avons pu stimuler la curiosité des Mulatin.e.s et pas seulement. La curiosité qui est la première valeur des Centres Sociaux de La Mulatière et de nous tous qui le faisons vivre.

Nous allons continuer de développer encore plus notre dynamique pour les quatre prochaines années au moins, durée de nos nouveaux agréments CAF. L'écriture de ces projets ainsi que le projet éducatif a été le fruit de beaucoup de travail. Ils ont pris beaucoup de temps et d'énergie à notre direction, à l'équipe et à nos bénévoles. Mais ils ont été pavés de beaux moments.

D'autres beaux moments nous attendent encore. Nos équipes se stabilisent. Les crèches (*Brin par-ci, brin par-là*) ont tenu le coup de la période COVID et de la crise de l'emploi (*difficulté de recrutement*), l'ambiance y est bonne et pour les avoir visitées, je peux vous assurer que nos valeurs y sont respectées. Je voudrais rappeler aussi la récupération du point info jeunes, les projets internationaux de nos jeunes (*un voyage d'échange culturel sur l'agroalimentaire au Togo*), le renouvellement de l'accueil, du bar, de la permanence numérique, le développement du Confluent qui va aller crescendo grâce à notre nouvelle directrice adjointe (*plus que nécessaire pour le centre*).

Je n'ai pas tout dit, bien sûr. Et je passe sur les projets futurs qui ne vont pas tarder à se réaliser, parce que nous faisons le possible et l'impossible parfois, mais nous gardons les pieds sur terre et nous sommes tous des bosseurs qui n'avons pas peur de travailler et avons la vocation. Parce que comme je le rappelle tout le temps : ce n'est pas pour l'argent qu'on est là. Et c'est pour tout ça que ça marche à La Bâtisse et au Bateau Lavoir.

**On ne lâche rien.**

Bonne soirée à tous !

Stefania FERRARI, présidente.

## NOS VALEURS



## DIGNITÉ HUMAINE LAÏCITÉ MIXITÉ SOLIDARITÉ DÉMOCRATIE

Au sein de deux structures : La Bâtisse et Le Bateau Lavoir

Quatre secteurs :

Accueil - Petite enfance - Animation - Adultes/Familles

Trois crèches :

- Brin d'éveil
- Brin d'envol
- Brin d'attache

- Deux accueils de loisirs enfance et jeunes
- Un accompagnement à la scolarité
- Des animations de proximité
- Des séjours
- Une bibliothèque
- Un espace numérique
- Onze activités socioculturelles
- Des sorties et week-ends famille
- Une programmation culturelle
- Onze associations hébergées

### Les instances

- La présidente : Stefania FERRARI
- Le trésorier : Pascal BLANC
- Le secrétaire : Hugo MAGRINI
- Membre du bureau : Madeleine DESMOULINS
- Membre du bureau : Zahira MONFLIH

### Le Conseil d'Administration

- 18 sièges du collège des membres adhérents
- Quatre sièges du collège des membres de droit : trois membres de la municipalité et un représentant de la CAF
- Un siège salarié

Les commissions dans chaque secteur, auxquelles sont invités adhérents et habitants :

- Petite enfance
- Animation
- Famille/Adultes
- Le Bateau Lavoir
- Inclusion

La directrice : Marie BERNADBEROY

La directrice adjointe : Laetitia COLOMBIER

Les professionnels : 58 permanents / 42 animateurs vacataires

## NOS VALEURS



## TOPO GÉNÉRAL

### RELOOKING

L'année 2022 a été l'année du renouveau !

Plusieurs grands changements ont marqué cette année qui fut **participative** (à travers le renouvellement du projet social), **dynamique** (à travers des temps festifs tout au long de l'année) et **accueillante** (mise à disposition d'espaces de convivialité).

#### Changement de nom

Les centres sociaux du Roule et du Confluent deviennent respectivement

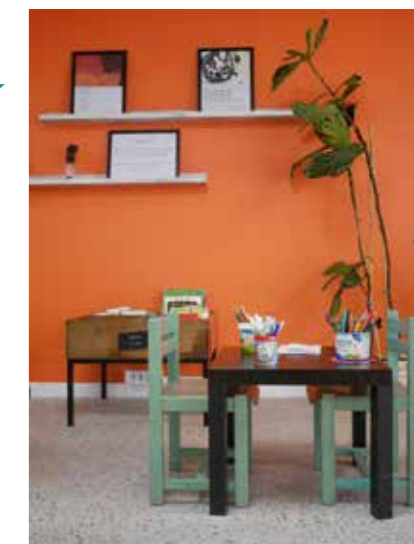
**La Bâtisse** et **Le Bateau Lavoir**, lieux de convivialités créatives.

#### Changement de logo

Le logo de l'association a également été modifié, avec un design plus moderne et en lien avec les nouveaux noms.



## TOPO GÉNÉRAL



#### Changement de décor à La Bâtisse

L'accueil, la cafétéria, le hall et les salles jeunesse ont fait peau neuve : peinture, mobilier, affichage... Tout a évolué. Les habitants en ont profité pour investir l'espace détente particulièrement accueillant installé dans le hall d'accueil. Ils se sont posés pour papoter entre eux, attendre leurs enfants ou simplement pour lire le journal. Les jeunes quant à eux, se sont appropriés progressivement les nouveaux espaces en jouant et en discutant affalés dans les canapés. Ils sont venus de plus en plus nombreux tout au long de l'année.

#### Changement d'horaires

Les horaires d'accueil de la Bâtisse, du Bateau Lavoir et de la bibliothèque ont été harmonisés afin d'offrir plus de temps d'accueil aux habitants et d'avoir une meilleure lisibilité.

- La Bâtisse : 9h-12h30, 13h30-18h30 du mardi au vendredi.
- Le Bateau Lavoir : 13h30-18h30 du mardi au vendredi.

#### Et aussi, changement de logiciel

Noé → Inoé



# PROJETS

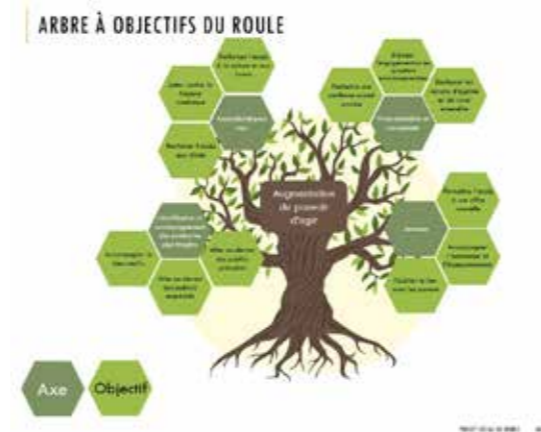
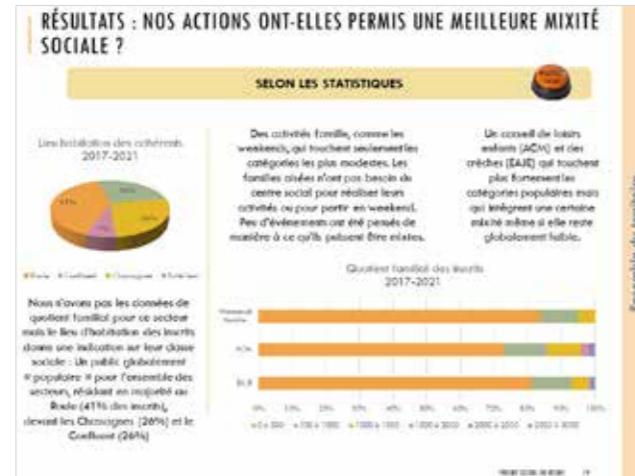
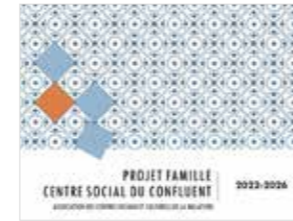
## PROJETS SOCIAUX ET FAMILLE

Tambouille collective et tempêtes d'idées nous ont donné un cap pour les quatre prochaines années !

Les projets sociaux et les projets famille de la Bâtisse et du Bateau Lavoir ont été agréés par la CAF.

Plus de 200 personnes impliquées dans la construction du projet. Habitants, partenaires, salariés, bénévoles... Plus d'une dizaine de temps de rencontres sur presque une année. Les voici, les voilà, les tous beaux, les tous frais...

Les pro pro ... Les projets !



## PROJET ÉDUCATIF

Parce que nous avons voulu profiter de l'élan des projets sociaux et familiaux, dans la foulée nous avons construit notre projet éducatif. Pour les plus jeunes et les moins jeunes car il n'y a pas d'âge pour apprendre, comprendre, s'engager... Ce projet se présente plus comme une peinture que comme une lecture : il est le reflet de l'énergie collective qui l'a produit.



# TEMPS FORTS



42 h d'accueil par semaine à La Bâtisse



1230 adhérents  
582 familles

20 h d'accueil par semaine au Bateau Lavoir

58 salariés

+ de 50 bénévoles actifs

286 jours d'activités

+ de 30 activités proposées

19 grands événements festifs



20/01 Nuit de la lecture

Une soirée d'animations et d'histoires arrosées d'un bon chocolat chaud.

28/02 Modification de l'accueil de la Bâtisse

Un jour, une semaine, un mois de déménagement, réaménagement pour vous accueillir dans un lieu agréable.

17/03 Printemps des poètes

Une soirée spectacle sur le thème de l'éphémère : théâtre, musique, contes, exposition...

21 au 25/03 Semaine Petite enfance

Une semaine de (re)trouvailles entre parents, enfants et professionnels.

24/03 Journée seniors/numérique

Une journée d'échanges sur l'accès aux droits et l'inclusion numérique des seniors.



18/05 Assemblée Générale

Une soirée pour faire le point sur l'année écoulée.

17/06 Journée des associations au Confluent

Une grande fête pour découvrir le Bateau Lavoir et les associations partenaires.

21/06 Fête de la musique, Guinguette

Une musette organisée par les familles du foyer Le Mas pour danser jusqu'au bout de la nuit.



17/06 Journée des associations au Confluent

Une grande fête pour découvrir le Bateau Lavoir et les associations partenaires.

21/06 Fête de la musique, Guinguette

Une musette organisée par les familles du foyer Le Mas pour danser jusqu'au bout de la nuit.



7 et 8/07 Festival alimentation

Deux jours pour parler alimentation de A à Z.

21/07 Jeudi de l'été au City stade  
Le 28/07 au square Saint-Exupéry (annulé cause météo)

Des soirées festives et musicales pour tout public.



18/08 Jeudi de l'été au Confluent

Le 25/08 au Terrain d'aventures (annulé cause météo)

Des soirées festives et musicales pour tout public.



3/11 Fête de la courge itinérante

Une séance de cuisine collective suivie d'une déambulation musicale.

14 au 18/11 Semaine de la bonne bouffe

Une semaine sur le thème de l'alimentation saine avec un final en forme de soupe géante et de vernissage.



30/09 Événement « Faire peau neuve »

Un grand événement populaire pour réparer et faire réparer ses objets cassés.



13/12 Repas des salariés et bénévoles

Une soirée pour partager un temps avec les bénévoles et les remercier de leur investissement.

21/12 Journée de Noël

De la cuisine, des spectacles, un goûter, une bonne journée pour terminer l'année.



janvier

février

mars

avril

mai

juin

juillet

août

septembre

octobre

novembre

décembre

## LA BÂTISSE



## LA BÂTISSE



## PETITE ENFANCE

### BRIN D'ÉVEIL & BRIN D'ENVOL

#### Topo général

Janvier a débuté avec les deux directrices de crèches covidées ! Cela aurait pu être de mauvaise augure mais au contraire, 2022 a été une année de retour à la normale et de consolidation pédagogique.

Après une année de réorganisation, nous avons pu constater les bénéfices de celle-ci : l'interâge à Brin d'envol qui se révèle un vrai apport pédagogique, un fonctionnement entre les deux crèches plus fluide, des équipes solides qui continuent à se former. Mais nous n'avons pas été épargné.e.s par les pénuries de personnel qui fragilisent le secteur au niveau national.

Un secteur sous pression qui a mis les équipes à rude épreuve et nous a forcés à penser un système différent de « volantes » afin de ne pas épuiser les directrices.

Un système dont 2023 nous dira s'il aura été efficace.



#### Activités du secteur

**Grands événements** : cette année, sur nos grands événements comme le Festival de l'alimentation ou les joudis de l'été, des espaces Petite enfance ont été spécialement conçus afin d'intégrer les tout petits dans ces moments festifs. Et bien sûr, une journée de Noël est venue clôturer l'année avec en grand final le spectacle « Pingouin ».

**Formations** : de l'éveil musical à l'aménagement des espaces en passant par les signes associés à la parole, les équipes ont continué à se former afin d'être en constante amélioration de leurs pratiques. Une intervenante en allaitement maternel est venue à la rencontre des équipes sur deux fins de journée.

**Rencontres Anim'âgés** : régulièrement tout au long de l'année, des temps de rencontres ont été créés entre les plus jeunes et les plus âgés : temps chanson, temps goûter, temps création de ludions !

**Les crèches en sortie** : visites au marché, carnaval, rentrée en folie...

**Cafés des parents** : ils ont permis d'échanger avec les parents en répondant à leurs questionnements. Cette année, notre psychologue ainsi que notre médecin de crèche sont intervenus pour accompagner les parents.

**Les contes de la crèche** : chaque semaine dans l'une des crèches, une bibliothécaire est venue conter au rythme des saisons. Cette année, les contes ont été enrichis de kamishibais, petits théâtres ambulants d'origine japonaise.

## LA BÂTISSE

### Brin d'éveil

93 ENFANTS

30 PLACES



## Focus

#### Journée Petite enfance le 23 mars

**Le Tabagnon en entier a été dévolu à la Petite enfance.**

On a vu des enfants dévaler des parcours de motricité géants, on en a vu jouer aux cubes ou à la poupée... puis pour se remettre, chacun.e est passé écouter nos conteuses venues pour l'occasion. On s'est aussi retrouvé en famille autour des jeux proposés par notre référente famille. Pour faire d'une pierre deux coups, les parents sont également passés par le coin « **développement de l'enfant** » pour prendre les conseils de notre médecin de crèche.

Cette journée a vu défilier l'ensemble des crèches, les assistantes maternelles du Relais et toutes les familles volontaires de la Mulatière. **Une journée pour les plus petit.e.s qui en ont bien profité.**



### Brin d'envol

47 ENFANTS

18 places

## Projet social

#### Lutte contre les inégalités

Selon l'étude américaine de référence « The Early Catastrophe », à quatre ans, un enfant issu d'une famille défavorisée a entendu 30 millions de mots de moins qu'un enfant de famille aisée...

Mais pas de désespoir ! Les accueils collectifs de jeunes enfants restent l'outil le plus performant pour réduire les inégalités sociales. Même le prix Nobel d'économie James Heckman le dit : « Les montants considérables investis dans la requalification professionnelle, la lutte contre le décrochage ou la prévention de l'échec scolaire au collège, bénéficieraient davantage aux individus s'ils l'étaient, 10, 15 ou 20 ans en amont, dans des initiatives de haute qualité à destination de la petite enfance.

Ainsi, nous faisons en sorte que nos crèches soient accessibles à la fois aux parents actifs et aux familles vulnérables en recherche d'insertion.





## LA BÂTISSE



## ENFANCE-JEUNESSE

### Topo général

L'année 2022 a marqué le retour de la directrice jeunesse et le recrutement d'une médiatrice numérique et jeunesse et d'un nouveau coordinateur animation. Un secteur en pleine réorganisation avec de nouveaux projets qui émergent.

Tout au long de l'année, des sorties, des soirées, des animations hors les murs, des passerelles, des partenariats sur le territoire... Une année riche pour les enfants et les jeunes fréquentant le centre social.

### Activités du secteur

**L'Accueil de Loisirs Enfance (ALE)** est dédié aux enfants de 3 à 11 ans.

Le directeur enfance et les animateurs ont permis à de nombreux enfants de profiter de temps de loisirs. Les mercredis, grâce au partenariat avec **Anim'agés**, des rencontres intergénérationnelles ont été organisées avec notamment une sortie commune au lac de Miribel en juin. Le séjour **Cité d'enfants (8-14 ans)** construit par les enfants eux-mêmes, les **Bâtisseurs**, a eu lieu la dernière semaine de juillet.

Tout au long de l'année, les enfants ont eu entre autres la possibilité de découvrir le sport et la nature en hiver, l'Asie au printemps, la cuisine en automne...



**L'Accueil de Loisirs Jeunes (ALJ)** est dédié aux ados de 11 à 17 ans.

Après de nombreux reports, le séjour à Barcelone a été réalisé en juin 2022 avec un groupe de jeunes accompagné par la directrice jeunesse.

Cette année 2022 a vu la co-construction des programmes de vacances sur chaque période : ils ont été réalisés avec les jeunes. Les jeunes ont fait part de leurs envies de sorties, activités, soirées... afin que nous puissions mettre en place différentes animations et notamment la soirée **Incroyable talent** en décembre, la sortie déval'trott à l'automne dernier ou encore Walibi en juillet.

**L'Accompagnement à la scolarité (ASCO)** pour les primaires, collégiens et lycéens.

Tous les mardis d'octobre à juin (*hors vacances*), les séances d'1h30 ont permis d'accompagner les enfants et les jeunes pour les devoirs. En 2022, sept bénévoles ont aidé les professionnels du centre. Les jeudis, pendant les séances d'ouverture culturelle, ils ont mis en place un atelier de slam, écrit des cartes de vœux, construit un jeu de société...

**L'Information Jeunesse (IJ)** pour les 13-25 ans.

Le recrutement d'une nouvelle salariée fin 2022 a renforcé le secteur jeunesse pour un agrément courant 2023.

13 animateurs  
et 7 bénévoles

3 séjours de 5 jours

41 soirées  
jeunesse

91 jours d'animations

+ de 250 enfants et + de 60 jeunes

30 semaines d'accompagnement  
à la scolarité

### Les accueils festifs de l'Accueil de loisirs

Fin août 2022, les portes se sont enfin rouvertes aux parents. Les animateurs et les enfants de 9 à 11 ans ont préparé et tenu des stands de kermesse pour les plus jeunes : goûter, chamboule tout, tir à l'arc... L'ensemble des participants a pu s'amuser et profiter d'un bon moment sous un soleil très présent. Dès lors, chaque fin de vacances a été synonyme de temps d'échanges et de jeux : les parents, leurs enfants et les animateurs se sont retrouvés sous différentes formes : expo photos, café parents...

### Aménagement de salles jeunesse

En décembre, deux salles jeunesse ont fait peau neuve. La salle 11-14 ans et la nouvelle salle dédiée à l'info jeune. Table de ping-pong, canapés, bureaux, fauteuils... Ces nouveaux espaces ont été construits avec les jeunes afin de répondre à leurs envies et pratiques.

## Focus

### Projet de solidarité internationale

Lancement du projet qui se déroule d'octobre 2022 à novembre 2023.

Un projet européen autour de l'**alimentation durable et de la solidarité** est né en octobre 2022. Un groupe de plus de 30 jeunes a commencé à se constituer. Ils ont participé à des temps d'information sur les questions de transition écologique, ils ont rencontré des acteurs de **Singa** et de **Bellebouffe** et ils se sont également mis en relation avec une **ONG du Togo** qui œuvre pour un projet d'agroécologie. L'objectif est ensuite de construire en 2023 des solutions concrètes sur la commune autour d'une alimentation durable et de préparer un voyage de solidarité au Togo en lien avec l'ONG.

Projet social



## LA BÂTISSE

### ADULTES-FAMILLE

#### Topo général

**2022 une belle année pour le secteur famille ! Les Mulatin.e.s ont de nouveau été présent.e.s et ça se ressent dans les activités.**

Nous avons senti une envie de se retrouver, de faire ensemble mais aussi de sortir, de visiter. **Une envie de profiter au max d'une liberté retrouvée !**

Les sorties, à la journée ou pour une après-midi, ont vu **le nombre de demandes exploser**. Liste d'attente et priorisation ont ainsi été de mise. On a aussi augmenté le nombre de sorties pour répondre à toute cette attente.

Les grands **temps collectifs participatifs** ont aussi marqué l'année. Des grosses tambouilles collectives ou chacun.e a mis la main à la pâte selon son âge, ses appétences et ses compétences !

**Les nouveaux partenariats** ont permis de toucher plus largement et de faire du lien sur le territoire. Riche année de retour à l'air libre.



#### Activités du secteur

Deux week-ends et trois sorties en famille ont été réalisés : vent, tempête de neige, brouillard, on a tout eu au **Mont Mezenc** au mois de mars. En octobre à Chamrousse, les couleurs de l'automne étaient magnifiques ! Un programme chargé : balade, visite du **château de Vizille** et de son musée... Côté sorties, que ce soit sous la pluie à **La Feclaz**, sous le soleil au bord du lac de l'île Chambod ou avec le mauvais temps au **lac d'Aiguebelle**, les familles en ont profité et sont rentrées heureuses !

Deux sorties culturelles durant l'été ont permis aux familles de visiter **le musée des Beaux-Arts** et **les coulisses de l'Opéra**, d'où chaque enfant est reparti avec un livret souvenirs.

**Le partenariat avec Le Mas** nous a permis de rencontrer les familles au foyer dans un premier temps lors d'ateliers cuisine, de jeux de société ou encore d'une séance photos. Ensuite, ce sont les familles qui sont venues vendre des crêpes devant le centre social afin de financer une sortie à la neige et qui ont organisé la première guinguette du quartier !

Rien de mieux pour connaître les familles des crèches que d'aller au **Café des parents**. C'était la première fois que la référente famille se joignait à ces temps lors desquels divers sujets autour de la petite enfance ont été abordés : alimentation, écrans...

Le nouveau **Café Blabla** a fait parler de lui : en avant la musique, les tartines et la bonne humeur ! On vient en tenue de sport, en avance pour son RDV, avant de faire du vélo, d'autres pour discuter, pour faire leur paperasse, des rencontres d'habitants qui ne se seraient jamais croisés autrement.

## LA BÂTISSE

3 temps forts  
Jeux en famille

1 weekend

17 ATELIERS FAMILLE

3 SORTIES FAMILLE

### Focus

#### Festival de l'alimentation

Tout a commencé le **8 juillet** par une grande première à La Mulatière... Ce jour là, nous avons épluché, assaisonné, cuisiné des salades géantes et une salade de fruits... Quel régal ! Une diététicienne est venue nous apporter des conseils et des astuces, c'était top !

En novembre, lors de la semaine de la **Bonne bouffe**, nous avons mitonné puis dégusté ensemble une soupe géante. Chacun des secteurs a réalisé des desserts et vous, habitant.e.s, le temps d'une soirée, vous êtes devenus jury de **Top chef** pour désigner le meilleur gâteau !

Pour ces deux temps forts, vous étiez présents : familles, adultes, ados, chacun donnant des conseils, s'entraînant. Et petits comme grands, vous avez mis la main à la pâte !

**Ces moments forts partagés ensemble nous ont donné des idées... pour 2023. Nous poursuivons l'aventure !**

Projet social



#### Une guinguette à La Mulatière !

Après un an de partenariat avec l'association **Le Mas**, les familles accompagnées des éducatrices nous ont proposé un projet surprenant et festif : organiser **une guinguette au cœur du quartier** pour tous les habitant.e.s de la Mulatière, à l'occasion de la fête de la musique ! C'est ainsi que les Mulatin.e.s ont été accueillis dans un espace complètement transformé pour l'occasion.

Au programme : musique à gogo, intervention des élèves de l'école de musique, barbecue, buvette, jeux extérieurs... **On a chanté, on a dansé, on a mangé sous les guirlandes et les lampions multicolores !**

## LA BÂTISSE

## BIBLIOTHÈQUE

### Topo général

2022 année du Tigre sous le signe de l'énergie, de l'harmonie et de la créativité !

**ÉNERGIE !** On se met en mouvement, **1** on bouge les étagères, **2** on réaménage la salle numérique, **3** on change les espaces, **4** on respire et on aspire à de nouvelles perspectives, de nouveaux équilibres !

**HARMONIE...** De nouveaux horaires plus réguliers et plus lisibles. Plus d'hésitations, nous sommes ouverts six demi-journées par semaine du mardi au samedi !

**CRÉATIVITÉ :** Par la diversité des activités de la bibliothèque : contes, échanges entre lecteurs, ateliers créatifs et numérique, spectacles, club ados, il y en a pour tous les âges !

625 ABONNÉ.E.S

24719 DOCUMENTS  
DONT 1300 NOUVEAUTÉS



### Activités du secteur

Cette année en plus de nos activités habituelles (*prêts, accueil de groupe, de classe...*), nous avons proposé deux **Textes à dire**. Le public s'est laissé séduire par les chants de **Wanda et ses sirènes** et a imaginé de nouveaux paysages avec les textes de **L'appel du Large**.

Puis nous avons dit au revoir à 2022 avec les aventures du « **Chevalier sans peur et sans pétoche** » devant un parterre d'enfants ravis mais nullement effrayés.

**Archimboldo** ou l'art des p'tits légumes, **la vie en bleue** ou la technique du cyanotype, **l'art de la table** ou comment bien plier sa serviette, **les ateliers créatifs** ont fait le plein tout au long de l'année dans la bonne humeur et l'imagination.

Pendant ce temps, les jeunes du **Club ados** ont testé leur « **pop culture** » dans des quizz souvent cocasses où ils n'ont pas toujours trouvé l'intrus !

Nous avons aussi entamé un grand chantier de « **désherbage** » qui se poursuivra en 2023 ! Vous vous interrogez, du jardinage, la **Grainothèque** ? Non non, nous trions, ôtons des livres pour créer de l'espace pour de nouveaux projets.



20 ACCUEILS  
D'ÉTABLISSEMENTS  
SPÉCIALISÉS

21 REPRÉSENTATIONS  
CULTURELLES

42 ATELIERS CRÉATIFS  
ET NUMÉRIQUES



### P'tit curieux deviendra grand !

Nous nous sommes baladés cette année un peu partout sur le territoire et dans les différentes structures (*écoles, crèches, ALJ...*) avec des objets étonnants aux noms parfois bizarres.

**Thaumatrope, praxinoxe ou zoomorphe**, objets d'un autre âge sur lesquels des images s'animent, ancêtres du cinéma d'animation.

**Kamishibaïs**, petits théâtres portatifs d'origine japonaise qui nous ont raconté des histoires pour grands et petits avec de grandes et belles illustrations.

**Cubetto**, un petit robot éducatif mobile en bois qui se déplace sur un tapis, le long de circuits imaginaires. Ainsi les Mulatin.e.s ont pu s'initier à la programmation de façon ludique et cela dès trois ans...

Tous ces supports prêtés par La Métropole de Lyon, nous ont permis d'aller à la rencontre des petits et grands curieux de tous âges et de tous horizons.

**Connaitre, apprendre, écouter, tout peut débiter par le jeu et les histoires.** Pour initier de belles rencontres, des questionnements et peut-être qui sait de nouveaux talents.

33 ACCUEILS ET  
VISITES CLASSES

14 RENCONTRES LECTURE  
(ADO/ADULTES)

## LA BÂTISSE

## Focus

Projet social

### « L'Éphémère »

En mars nous nous sommes retrouvés pour une soirée autour du **Printemps des poètes**.

La poésie, c'est dépassé et cela ne s'adresse qu'à quelques initiés, mais ce soir-là nous avons pu constater que les mots, quels que soient leurs origines et leurs âges, amusent, émeuvent, interrogent et parfois rassemblent quand on leur fait une petite place dans nos vies.

Sans peur mais avec le trac, les ados ont slamé, les jeunes de l'école de musique ont fait leurs gammes, les bénévoles ont déclamé pour le plus grand plaisir d'un public multiple et très attentif.

Et finalement tout le monde s'est retrouvé pour une chanson, comme un bouquet final plein d'énergie.

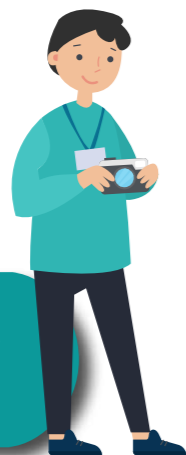
La petite collation partagée en fin de soirée a permis un moment convivial et des rencontres inattendues entre des jeunes, des parents, des adultes de tous les horizons.

Quand la poésie et les mots créent un lien entre les mondes, un moment peut-être « éphémère » mais chaleureux et réconfortant.



## LA BÂTISSE

### ACTIVITÉS CULTURELLES ET SPORTIVES



#### Topo général

Dès la rentrée de septembre, les inscriptions ont repris de plus belle et les activités ont fait le plein !

Quelques petits changements cette année... Le cartonnage est toujours présent dans nos locaux, mais repris par l'association **Le Club des jeunes**. L'intervenante patchwork est partie à la retraite, l'activité s'est poursuivie pour un temps de façon autonome. Un nouvel intervenant anime la gym retraité.e.s qui fait toujours le plein.

Après une bonne première partie d'année, les apprenants de l'atelier **Apprendre le français** sont allés visiter le **Musée des Confluences** en juin 2022. En septembre, afin de répondre à une demande croissante, un deuxième créneau a ouvert à La Bâtisse ce qui a permis de **doubler le nombre de cours par semaine**.

Des examens blancs ont été organisés avec les autres ateliers sociolinguistiques du Sud-Ouest lyonnais afin de préparer les apprenants aux examens du DELF (*Diplôme élémentaire de langue française*) du mois de juin qui ont permis à dix apprenants d'obtenir leur diplôme.

Nouveau cette année : **une permanence numérique** tenue par un professionnel. Il a accueilli en groupe et en individuel plus de 150 personnes dans l'espace numérique de la bibliothèque.



#### Activités du secteur

**Les activités culturelles et sportives** : Avec l'arrivée de la nouvelle intervenante de l'atelier **Arts plastiques** et la motivation de tous ses élèves, un **vernissage** a vu le jour ! Durant 15 jours, dessins et peintures ont coloré le hall du centre !

La **gymnastique retraité.e.s** a encore fait le plein, nos seniors sont en pleine forme ! Les **randonneurs** sont de plus en plus nombreux, ça fait du bien au moral. Le **scrabble** s'est pris la tête pour trouver de nouveaux mots, la **sophrologie** a pris soin de ses participant.es dans l'écoute et la bienveillance et le **yoga** a détendu une foule de pratiquant.e.s qui sont reparti.e.s souriant.e.s.

**Les activités sociolinguistiques** : De janvier à juin, les ateliers ont été rythmés par les cours, la préparation aux examens et les moments de convivialité. En septembre, nous avons fait face à une énorme demande de personnes désirant apprendre le français : des apprenants avec autant de profils que de nationalités différentes qui créent une richesse incroyable !

**Permanences du conseiller numérique** : Trois fois par semaine, le conseiller numérique a reçu les habitant.e.s pour les accompagner dans leurs démarches administratives, avec ou sans RDV.

**Les associations hébergées** : CIGL (*capoeira*), Cercle d'Argent, Classes en 3, Club des Jeunes et de la Culture, Gymnastique Club Mulatière, La Mul'à Terre (*poterie*), Sauvegarde 69 Chamfray, École de musique et de danse, SOS urgence garde d'enfants.

#### ACCOMPAGNEMENT

NUMÉRIQUE : 151 PERSONNES



9 associations hébergées

Ateliers de français  
69 personnes  
et 30 nationalités

191 PARTICIPANT.ES

#### 3 km à pied, ça use... les souliers !!!

Deux mardis par mois, de septembre à Juin, Gérard, Hélène et Pierre-Yves emmènent un groupe d'environ 45 personnes préalablement inscrites, en balade aux alentours de Lyon.

Nul besoin de carte IGN, de boussole, ou de balise GPS, ils ont déjà repéré les itinéraires. Ils organisent à eux trois une vingtaine de randonnées par an et ils finissent la saison en proposant resto et pétanque après une belle balade !

Mais oh surprise ! Le mardi, tout commence par des automobiles... Nos marcheurs sont des précurseurs, ils n'ont pas attendu la création des voies réservées pour faire du covoiturage !

Alors en voiture et direction les chemins de traverse. Là enfin, on chausse ses brodequins et c'est parti pour une belle après-midi de marche.

Déjà le retour... Il manque quelques traînants, plus lents, plus fatigués ou simplement qui ont flâné en chemin ! Pas de panique, c'est un groupe solidaire qui ne laisse personne derrière lui. Tout le monde se retrouve sur le parking du centre social, parfois fourbu, mais toujours ravi de ces quelques heures passées sur les chemins à discuter, se vider la tête et partager.

## LA BÂTISSE

### Focus



#### Accès au numérique

Suivre la scolarité de son enfant est parfois laborieux !

C'est dans cet esprit qu'en partenariat avec la **Métropole**, l'association **WeeFund** et le **conseiller numérique** ont suivi dix familles de la commune sur trois sessions de deux heures.

Le projet a permis aux familles d'avoir accès aux outils numériques nécessaires pour suivre la scolarité en ligne de leurs enfants, tentant ainsi de réduire les inégalités éducatives en offrant une opportunité de formation aux adultes. **Chaque famille a reçu à la fin de la formation un ordinateur portable reconditionné.**

Le projet avait pour but de répondre à deux enjeux du diagnostic établi lors du projet social : le manque d'accès à l'outil informatique ainsi que les inégalités dans les compétences d'usage.

Projet social



## LE BATEAU LAVOIR

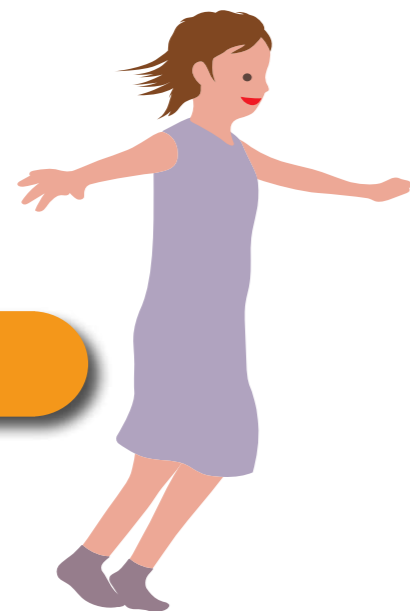


### Topo général

En 2022, nous avons pu maintenir l'accueil sur l'année des enfants à Brin d'Attache grâce à l'implication des quatre bénévoles présentes à chaque accueil.

Cette structure à forte vocation d'insertion sociale, a permis d'accueillir les familles les plus fragilisées. Au fil des mois, nous avons pu voir leur évolution. Des enfants, pour qui la séparation avec le parent était très compliquée, se sont progressivement apaisés. La relation de confiance avec les parents, les liens tissés entre eux, leur participation aux cours de français ont contribué au bien-être de leurs enfants et de la famille.

Cette structure avec sa souplesse de fonctionnement, sa petite taille et son aspect un peu familial, a été un tremplin pour deux familles qui ont pu inscrire ensuite leur enfant dans nos deux autres crèches.



### Activités du secteur

Cinq accueils en demi-journée où les enfants ont eu accès aux jeux de façon libre. Le petit nombre d'enfants a permis de vraiment prendre le temps d'observer chaque enfant dans le jeu, dans sa relation avec les autres enfants et l'adulte.

Nous avons aménagé un petit espace pour pouvoir proposer aux plus grands un espace à eux quand ils veulent être plus tranquilles.

Entre février et mai, sur quatre mardis matin, une intervenante de la bibliothèque est venue proposer une animation autour du livre, de la musique. Une séance qui a été très appréciée par les enfants qui ont découvert des instruments (*triangles, maracas, tambourins, appeaux...*). En juin, nous sommes allés avec deux enfants participer à un temps à l'école Paul Nas qu'ils ont intégrée en septembre 2022.



## Focus

### Rencontre entre la crèche et l'école

Afin de créer une passerelle entre la crèche et l'école, les enfants de Brin d'attache ont été invités à se rendre en classe comme les grands et à partager une activité avec leurs aînées. Les enfants de l'école leur ont d'abord chanté des chansons. Très intimidés au début, les plus petits n'osaient pas participer. Puis les institutrices ont organisé un jeu collectif : le parachute. Progressivement, ils se sont impliqués dans le jeu. Il a même été difficile de partir ensuite !

Ce lien avec l'école a été très apprécié des parents.

## Projet social

### Insertion sociale

Une maman venait à Brin d'attache avec un enfant qui avait des difficultés. Mais avec la barrière de la langue, cette maman n'arrivait pas à exprimer ses inquiétudes. Après avoir pris des cours de français et avoir instauré une relation de confiance avec les accueillantes à Brin d'attache, elle a commencé à exprimer ses inquiétudes au sujet de son enfant. Au fil des mois, elle a pu ainsi mettre en place un suivi médical adapté.



## ENFANCE JEUNESSE

### Topo général

Des animations tout au long de l'année pour vivre dans son quartier : de la danse, de la musique, des barnums... Pendant toutes les vacances scolaires, l'équipe d'animation a proposé des moments de loisirs devant le centre et au city stade.



### Activités du secteur

#### Animation de proximité enfance dédiée aux enfants de 6 à 12 ans

En été, en hiver, au printemps... toutes les vacances scolaires, nos deux animateurs ont proposé des activités pour les enfants du Confluent devant le Bateau Lavoir. L'été dernier, ils ont appris à recycler, observé l'espace et les planètes, découvert des mangas. L'hiver, malgré le froid, les enfants ont pu développer l'esprit olympique avec une course de bobsleighs enflammée. Entre **10 et 30 enfants** sont venus chaque après-midi cuisiner, fabriquer des origamis ou faire de la musique.

#### Accompagnement à la scolarité (ASCO) pour les primaires

Tous les mardis d'octobre à juin (*hors vacances*), les enfants ont été accompagnés pour leurs devoirs lors de séances d'1h30.

En 2022, deux bénévoles ont aidé les professionnels du centre.

Les jeudis, l'ouverture culturelle a permis de mettre en place un atelier d'écriture, la construction d'un jeu de société.



30 semaines d'accompagnement à la scolarité

42 après-midi d'animation de proximité

20 enfants en moyenne tous les jours



## Focus

### Les goûters en famille du vendredi

Mis en place à l'été 2022, les goûters de fin de semaine ont été des temps fortement appréciés par les enfants et leurs parents. Ces goûters ont été préparés pendant des activités parents-enfants et ont ensuite été partagés.

À l'automne, les parents et enfants ont préparé des cakes à la carotte. En décembre, ils ont fabriqué des sablés.

À chaque saison, son atelier culinaire !

## Projet social

### Ouverture culturelle

À chaque période de vacances scolaires, des animations sont organisées au Confluent.

En plus de l'activité sportive quotidienne, différents espaces ont été proposés à l'ombre des arbres et des barnums, pour donner envie aux enfants et aux parents de participer aux activités :

- Un espace pour les tout petits, avec des tapis de voitures, cuisinières et poupées.
- Des activités manuelles : origami, cuisine, création de cartes postales, jeux en folie...
- Un coin lecture.
- Un coin détente pour les parents avec tables, chaises, thé et café.

En raison des fortes chaleurs, les horaires ont été décalés en fin de journée au fil du mois de juillet.

## LE BATEAU LAVOIR

## ADULTES-FAMILLE

### Topo général

2022, une année sous le signe du dynamisme : mise en place de nouvelles activités autour de la parentalité, des ateliers adultes qui se sont développés.

Tout au long de l'année, des animations de quartier ont été organisées avec l'implication de nouvelles familles. Les habitant.e.s ont eu envie de faire vivre leur quartier.

Durant l'année, les habitants ont pu participer à des sorties à la journée, des week-ends, des sorties culturelles, moments forts permettant à tous de s'aérer, de souffler, de se rencontrer entre voisins, de découvrir de nouveaux lieux.

Bel élan qui va se poursuivre en 2023 !

### Activités du secteur

**Deux week-ends :** Un en hiver dans le Mézenc où les familles ont profité de la neige malgré le mauvais temps, un autre en automne à Chamrousse avec une grande balade toute une après-midi dans une ambiance très conviviale et de partage.

**Trois sorties en famille :** Une en hiver à la Féclaz, en juillet à l'île Chambod, ainsi qu'une en août au lac d'Aiguebelette avec les familles du Confluent. Ces sorties ont permis aux familles de souffler, s'aérer, se ressourcer, face à un quotidien parfois difficile.



**Une sortie culturelle :** En mars, au musée d'art contemporain, les enfants ont participé à la visite guidée de l'exposition **Little odyssee** avec leurs parents.

**Des animations régulières autour de la parentalité :**

- **Les Cafés des parents** en partenariat avec le CCAS n'ont commencé qu'en mai pour des raisons sanitaires. Plusieurs thèmes ont été abordés : **développement et éducation des enfants, différences selon les cultures, écrans...**
- **Des ateliers parents-enfants** ont été mis en place pour préparer les soirées lors des grands événements du quartier : parents et enfants ont réalisé des dragons, des lampions en papier. Ils ont découvert des jeux de société et des grands jeux coopératifs. Ils ont aussi cuisiné des pancakes à la courge ou des crêpes à la farine de pain sec. Des conteuses de la bibliothèques sont venues raconter des histoires. Des moments de détente et de jeux où les parents et les enfants se sont découverts.
- Des ateliers « **Faire soi-même** » ont été proposés le mardi pour les adultes. Cette année, beaucoup de partage de recettes de cuisine, mais aussi de trucs et astuces pour l'entretien de la maison et le commencement d'une couverture en tricot (*travail collectif*).

15 ateliers familles

3 sorties journée

1 week end

7 rencontres avec les habitants



## Focus

### Un week-end dans le Mezenc en février, plein de péripéties !

Ah, les familles voulaient de la neige : il y en avait au sol, mais aussi en giboulées accompagnées d'un vent froid ! Et même si on ne voyait pas à 50 mètres, le groupe a réussi à trouver les igloos que le responsable du gîte nous avait indiqués. Moments de rigolade à se photographier dans les igloos. Il y a même une maman qui découvrait la neige et s'est allongée dedans avec une joie communicative !

**Une belle ambiance dans le groupe et de la solidarité entre les familles.**

**Un week-end fort en émotions dont les familles se souviendront longtemps.**

## LE BATEAU LAVOIR



### Alimentation/environnement

Le 7 juillet, le lancement du festival alimentation durable fut le début d'un marathon sur deux jours.

Accompagnés de **Bellebouffe**, les habitants ont travaillé en amont de cette soirée pour tester et choisir des recettes.

Une soirée où tous les habitants, enfants, jeunes et adultes ont co-cuisiné le repas dégusté ensuite.

L'après-midi, visite autour du monde avec des stands pour mieux comprendre l'alimentation de la fourche à la fourchette : des dégustations insolites, un stand zéro déchet, des trucs et astuces, une activité pour comprendre l'impact environnemental, la découverte des déchets que nous produisons par pays et enfin, un stand pour expliquer ce que veut dire bien manger. **200 personnes ont finalement dégusté ces victuailles collectives au son des tam-tams de Guinée.**





## ACTIVITÉS CULTURELLES ET SPORTIVES

### Topo général

C'est une nouvelle dynamique qui s'est inscrite au Confluent, portée par des habitant.es motivé.e.s et moteurs.

Par un seul jour sans que l'on ne voit fleurir des boules de pétanque, des scrabbles, des jeux divers et variés et des ateliers **Petits cafés** ! Une programmation de quartier, de proximité qui permet le lien social entre les générations.



### Activités du secteur

**Il était une fois au Confluent** : entre mai et décembre, une fois par mois, le mercredi matin, une bibliothécaire accompagnée d'un bénévole est venue lire des histoires au Bateau Lavoir. Les enfants et parents qui ont assisté aux représentations ont pu s'immerger dans des histoires sonores aux instruments merveilleux et découvrir un kamishibai, petit théâtre ambulant japonais.

**Ateliers de français** : 43 personnes sont venues suivre des cours tout au long de l'année. Cette activité a permis de renforcer le lien avec les résidents nouvellement accueillis par Habitat et Humanisme à la limite de La Saulaie. En juin, les apprenants et bénévoles sont allés découvrir le Parc des hauteurs à Fourvière. **Un très bon moment partagé !**

**Permanences numériques** : tous les jeudis et vendredis matin, le conseiller numérique a proposé un accompagnement individualisé. Au total, ce sont **46 habitants qui ont pu profiter de ses services.**

**Pétanque, jeux de société, atelier Faire soi-même** : une nouvelle programmation d'activités de loisirs et d'ouverture culturelle.

Ateliers de français  
43 personnes  
25 nationalités

Accompagnement  
numérique : 46 personnes

6 ateliers culturels  
et sportifs



## Focus

### Do it Yourself

Du fil à coudre en passant par les moules à cake, tout au long de l'année, les rencontres du mardi après-midi ont permis de réaliser des activités manuelles et surtout de papoter autour d'un café. L'occasion de rompre l'isolement et de s'impliquer dans l'organisation des événements au Bateau Lavoir.

## Projet social

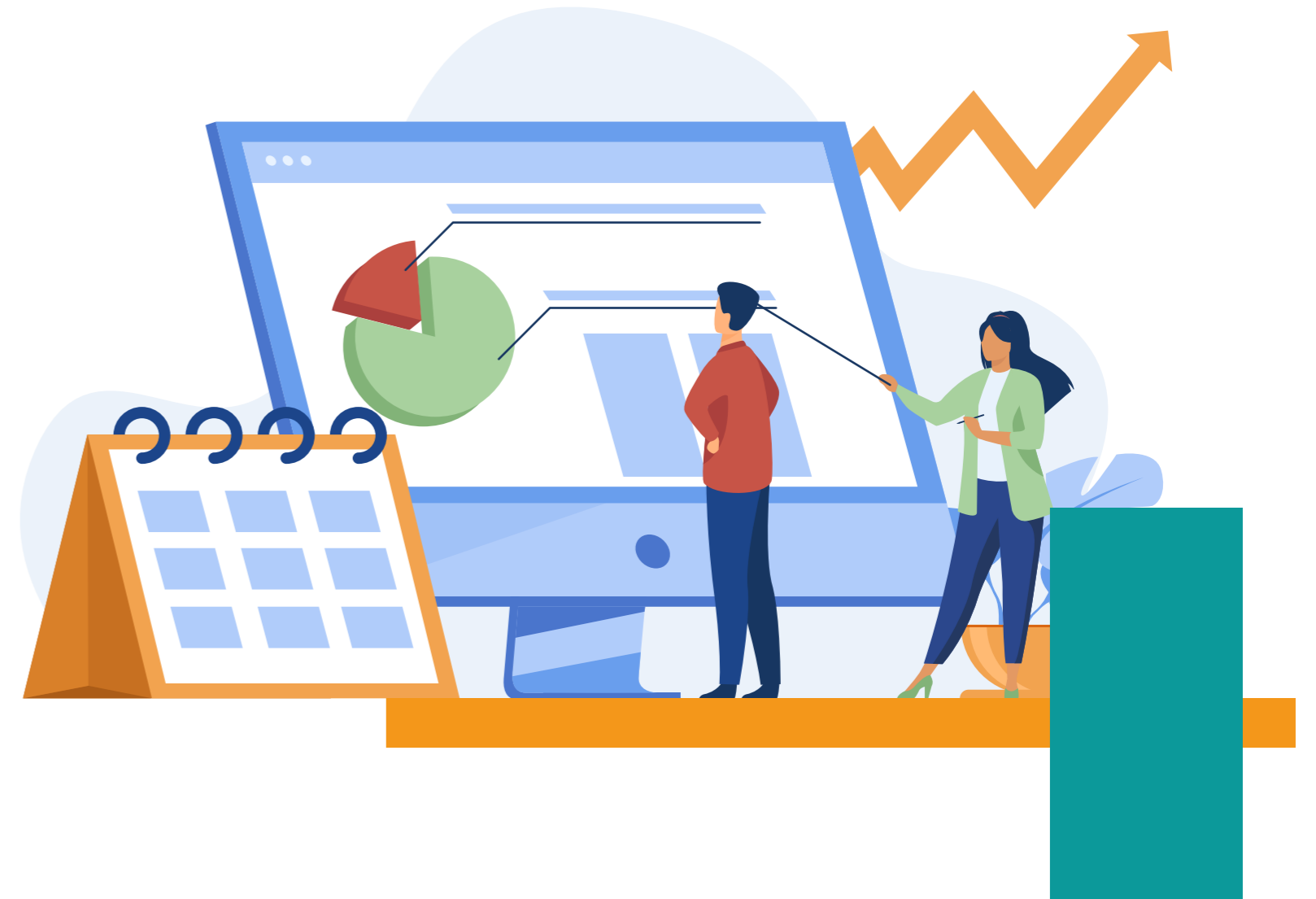
### Mixité sociale

En 2022, lancement d'une nouvelle activité par les habitants : la pétanque, pour tous les genres et tous les âges !

Au fur et à mesure de l'année, le groupe composé de trois/quatre adeptes s'est étoffé. Tous les mardis, des femmes et des hommes, plus ou moins jeunes, se sont réunis pour partager le « tu tires ou tu pointes ? ».

Ce fut l'occasion de se rencontrer et même d'initier des enfants et adultes novices à ce sport familial.





# RAPPORT FINANCIER

sur les opérations de l'exercice clos le 31 décembre 2022

# RAPPORT FINANCIER

## PRÉSENTATION DES ÉTATS FINANCIERS

### Comparatif des comptes de résultat 2019, 2020, 2021 et 2022

Charges	2019	2020	2021	2022	Produits	2019	2020	2021	2022
Achats	150 324	146 140	139 384	226 003	Ventes et services	771 243	679 294	864 602	1 033 537
Services extérieurs	132 441	120 391	144 780	184 183	Subventions d'exploit.	754 923	754 966	674 811	667 293
Personnel	1 258 403	1 178 165	1 259 097	1 291 647	Autres produits gestion	8 692	5 967	7 335	5 744
Autres charges gestion	669	1 091	209	2760	Transferts charges /rep. prov et fonds dédiés	15 414	87 377	61 118	70846
Dotations amort. Prov.	18 776	13 996	19 705	19 271	Produits excep. et fin.	12 560	6 528	6 594	20 429
Charges excep. et fin.	228	1 292	3 397	2 443	<b>Total</b>	<b>1 562 832</b>	<b>1 534 133</b>	<b>1 614 460</b>	<b>1 799 849</b>
<b>Total</b>	<b>1 560 841</b>	<b>1 461 075</b>	<b>1 566 572</b>	<b>1 726 307</b>	Prestation en nature	201 825	205 322	209 612	237 074
Contrib. volontaires	201 825	205 322	209 612	237 074	<b>Total produits</b>	<b>1 764 658</b>	<b>1 739 455</b>	<b>1 824 072</b>	<b>2 036 923</b>
<b>Total charges</b>	<b>1 762 666</b>	<b>1 666 397</b>	<b>1 776 184</b>	<b>1 963 381</b>					
<b>Résultat</b>	<b>1 992</b>	<b>73 058</b>	<b>47 888</b>	<b>73 542</b>					
Résultat d'exploitation	- 10 341	67 822	44 691	55 556					



Le total des produits de la structure représente 1 799 849 € sur l'exercice contre 1 614 460 € l'année précédente, soit une augmentation de 11.48 %.  
Ne sont pas comptées les mises à disposition par la commune, chiffrées à 237 074 € (locaux, gardiens, fluides...).

Le total des charges de l'exercice 2022 ressort à 1 726 307 € contre 1 566 572 € l'année précédente soit une augmentation de 10.20 %.

L'activité réalisée au cours de l'exercice écoulé, d'une durée de douze mois, se traduit par un excédent de 73 542 € contre un excédent de 47 888 € en 2021.

La masse salariale globale, y compris les charges sociales et les impôts et taxes, est passée de 1 259 097 € à 1 291 647 € soit une augmentation de 2.58 %. L'effectif de l'Association du 1er janvier au 31 décembre 2022 est de 58 salariés permanents et 42 vacataires, pour un total de 32,63 équivalents temps plein.

En synthèse, charges et produits sont en progression par rapport à 2021. Les produits augmentent plus que les charges.

En cohérence, le résultat excédentaire augmente par rapport à 2021.

En se référant à l'année budgétaire 2019, plus représentative d'un exercice ordinaire, les produits augmentent là encore plus fortement que les charges.

### Analyse du résultat

Les comptes 2022 affichent un résultat final excédentaire de 73 542 €. Si la résolution d'affectation du résultat est acceptée, la situation nette passera de 272 299 € en 2021 à 345 841 € au 31/12/2022. Nous serons ainsi à 2,43 x les charges de fonctionnement. La CAF préconise de se situer entre x2 et x3. Nous atteindrions donc le niveau requis en nous situant dans une petite moyenne.

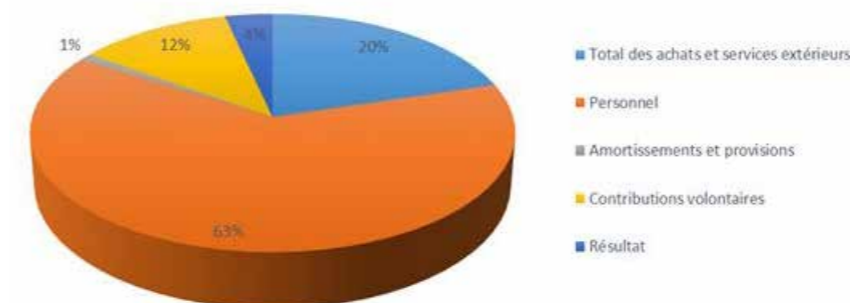
Cet excédent, au-dessus de l'excédent budgétaire voté par le Conseil d'Administration (14 156 €), est lié à plusieurs événements.

> Des vacances de postes qui diminuent les charges de personnel :

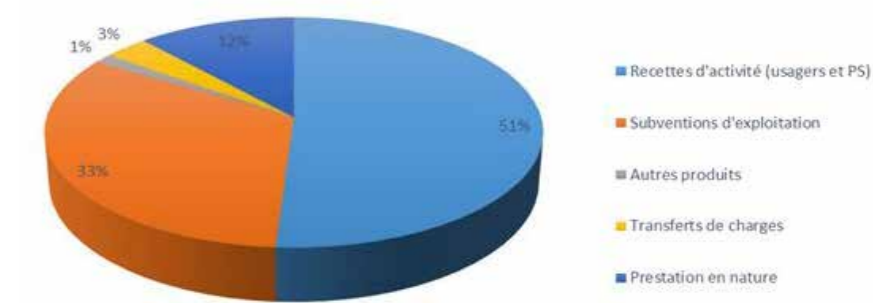
- Pas de coordination enfance/jeunesse pendant près de six mois
  - Pas de médiateur numérique pendant neuf mois
  - Postes Petite enfance
- Cependant, ces baisses de charges sont compensées par les achats de matériel supplémentaires de fin d'année.

> Des produits supplémentaires notamment les PS CAF EAJE dus à de nouveaux process d'optimisation du taux d'occupation ; et une augmentation du montant de la PSU en fin d'année.

### Répartition des charges composant le compte de résultat 2022



### Répartition des produits composant le compte de résultat 2022



## RAPPORT FINANCIER

Comparativement à 2019 qui est l'année de référence pré-covid :

### 1/ Les produits d'exploitation ont fortement augmenté : + 229 147€

- **Augmentation des recettes d'activités** : (hors CTG qui en 2019 était dans les subventions d'exploitation). Plus de 100 000 € qui s'explique par une augmentation du nombre de places sur l'accueil de loisirs, une augmentation du nombre de places sur Brin d'envol, un processus de maximisation du taux d'occupation mis en place, une augmentation du montant de la PSU EAJE et PSO Accueil de loisirs.
- **Augmentation des subventions d'exploitation** (en réintégrant la CTG qui était en 2019 comprise dans les subventions municipales) : grâce à des financements supplémentaires obtenus par de nouveaux appels à projets.
- **Transfert de charges** plus important qui correspond au remboursement du salaire de la directrice adjointe en formation.

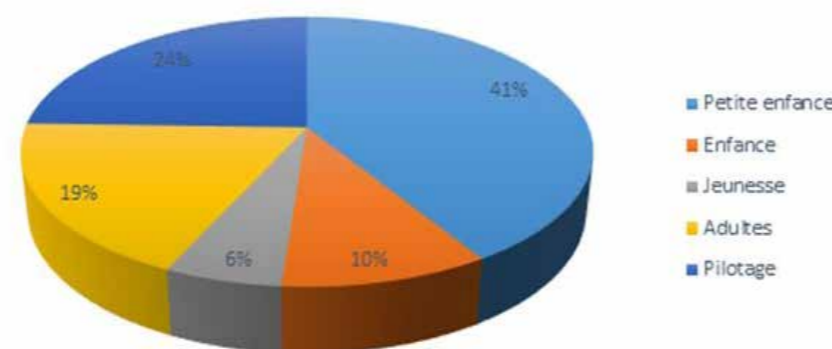
### 2/ Les charges d'exploitation sont elles aussi plus importantes : + 163 251 €

- **Augmentation des achats de matériel** : 2022 a permis de renouveler le matériel et le mobilier qui étaient très vieillissants.
- **Augmentation de la masse salariale** : elle reflète l'augmentation de l'activité notamment au Confluent : animations de rue à chaque période de vacances scolaires et poste de direction adjointe qui porte l'agrément du Confluent.

**3/ L'augmentation des produits** étant largement plus importante que l'augmentation des charges, le résultat est très fortement supérieur en 2022 (73 542 €) par rapport à 2019 (1 992 €).



### Répartition des charges par secteur



## RAPPORT FINANCIER

### Comparatif des financements obtenus en 2020, 2021 et 2022

	FINANCEURS	2020	2021	2022
PUBLIC	<b>Total Mairie</b>	670 044	529 439	540 052
	<i>Contributions volontaires</i>	205 322	209 612	237 074
	<b>Total CAF</b>	574 951	741 050	856 852
	<b>Total Etat</b>	14 600	28 922	11 099
	<b>Total Métropole</b>	28 840	48 540	43 400
	<b>Conseil Régional</b>	0	0	0
PRIVE	<b>MSA</b>	-692	0	10 989
	<b>Total usagers</b>	146 303	179 676	235 370
	<b>Fondation de France</b>	0	8 000	0
	<b>Agefiph</b>			1358
	<b>TOTAL</b>	<b>1 639 368</b>	<b>1 737 239</b>	<b>1 936 194</b>



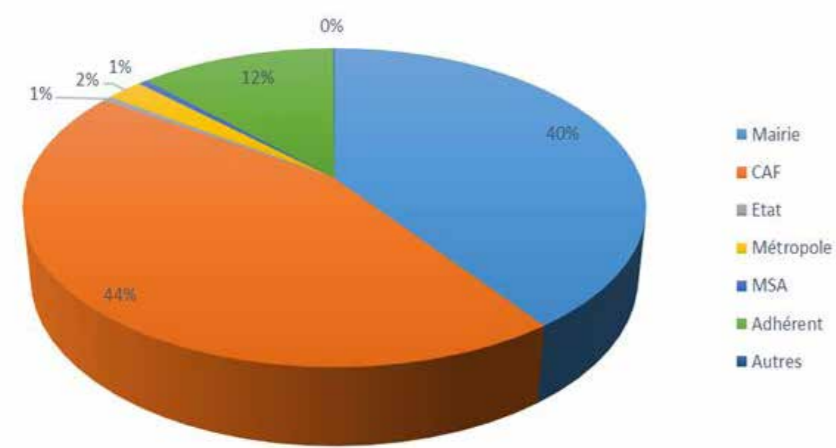
Les financements ont augmenté de 198 955 € soit une augmentation d'environ 11.45 % entre 2021 et 2022 qui s'explique essentiellement par :

- **Une augmentation notable des financements CAF : 15.63 %**  
Augmentation du nombre de places Brin d'envol et accueil de loisirs. Augmentation du montant de la PSU. Pas de fermeture par rapport aux années précédentes.
- **Une augmentation de la participation des adhérents : 31 %**  
Retour à une année normale et augmentation du nombre de places sur l'accueil de loisirs et la crèche Brin d'envol.

- **Le retour de la participation de la MSA**  
Changement dans le financement par rapport au régime général et à la MSA : la MSA complète le manque à gagner pour atteindre 100 %.

Ces résultats sont bons et s'inscrivent dans une stabilité. Ils permettent d'asseoir les fonds propres au niveau voulu. Mais, sans vacance de postes, le modèle économique est juste à l'équilibre. Or le changement de convention collective en janvier 2024 et l'inflation grandissante peuvent, sans fonds supplémentaires, mettre le modèle en déficit.

## RAPPORT FINANCIER



Répartition des participations financières 2022

### Événements importants survenus depuis la clôture de l'exercice

Il convient de souligner qu'aucun événement important, affectant ces résultats, n'est survenu entre la date de clôture de l'exercice et la date à laquelle le rapport est établi.

#### Conclusion du rapport financier

L'année budgétaire 2022 présente un contexte financier qui n'est plus marqué par la crise sanitaire. **Il retrouve un équilibre.** Après trois exercices largement positifs, les fonds propres sont solides.

Une **stabilité financière** est perceptible lorsque l'on compare le résultat 2022 avec celui de 2019. Ainsi grâce à de nouveaux financements et à une augmentation des prestations usagers, les produits ont augmenté plus vite que les charges. Ceci est lié étroitement aux efforts de restructuration du modèle financier de l'équipe.

Ce contexte financier plus stable a permis à l'association de développer seule ou en partenariat, plus d'activités pour les habitants. Cela a aussi permis de donner un coup de neuf à la Bâtisse et au Bateau Lavoir par le renouvellement du matériel, du mobilier... et a permis de refaire une beauté à l'association.

Néanmoins, l'avenir des centres s'annonce préoccupant de par le contexte d'inflation et la nouvelle convention collective qui rentrera en vigueur en janvier 2024 et qui devrait augmenter le poids de la masse salariale.

**Sans fonds structurants supplémentaires, les années à venir pourraient être difficiles.**

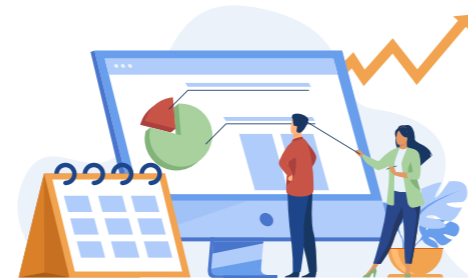
## RAPPORT FINANCIER

## COMPTE DE RÉSULTAT 2022



Charges			Produits		
Libellé	2022	2021	Financier	2022	2021
6 Achats et charges externes	410 186	284 164	70 Usagers et PS	1 033 537	864 602
63 Impôts et taxes	60 879	68 160	74 Subventions d'exploitation	667 293	666 811
64 Salaires et traitement	944 835	924 458	75 Adhérents	7 592	6 877
Charges sociales	285 933	266 479	Autres prod. ges. cour.	52	2
65 Autres charg. ges. cour.	2 760	210	Dons, contributions	100	8 456
68 Dot amortissement	6 852	15 705	78 Reprise prov/amort	4 000	11 803
Dot /prov risques et charges	12 419		79 Transfert de charges	66 846	49 314
Report en fonds dédiés		4 000			
<b>TOTAL Charges exploitation</b>	<b>1 723 864</b>	<b>1 563 176</b>	<b>TOTAL Produits exploitation</b>	<b>1 779 420</b>	<b>1 607 867</b>
Charges financières	0	0	76 Produits financiers	1 610	680
67 Charges exceptionnelles	2 443	3 397	77 Produits exceptionnels	18 819	5 913
<b>TOTAL CHARGES</b>	<b>1 726 307</b>	<b>1 566 572</b>	<b>TOTAL PRODUITS</b>	<b>1 799 849</b>	<b>1 614 460</b>
Excédent	<b>73 542</b>	<b>47 888</b>	Perte	-	-
86 Contributions volontaires	237 074	209 612	87 Prestations en nature	237 074	209 612
Mise à disposition des locaux	237 074	209 612	Prestation ville	237 074	209 612
<b>TOTAL</b>	<b>2 036 923</b>	<b>1 824 072</b>	<b>TOTAL</b>	<b>2 036 923</b>	<b>1 824 072</b>

# RAPPORT FINANCIER



## BILAN 2022

Actif	2022	2021	Passif	2022	2021
IMMOBILISATIONS INCORPORELLES	6 736	8 192	FONDS PROPRES		
FRAIS DE RECHERCHE ET DEVELOPPEMENT			FONDS PROPRES AVEC DROIT DE REPRISE		
DONATIONS TEMPORAIRES D'USUFRUIT			FONDS PROPRES STATUTAIRES		
CONCES. BREVETS LICENCES LOGICIELS DROITS & VAL SIMILAIRES	6 736	8 192	FONDS PROPRES COMPLEMENTAIRES		
IMMOBILISATIONS CORPORELLES	29 241	8 682	REPORT A NOUVEAU	272 299	224 411
TERRAINS			EXCEDENT OU DEFICIT DE L'EXERCICE	73 542	47 888
CONSTRUCTIONS (AMENAGEMENT)			SITUATION NETTE (1)	345 841	272 299
INSTALLATION TECHNIQUE, MAT ET OUTILLAGE INDUS.	29 241	8 682	AUTRES FONDS		
AUTRES IMMOBILISATIONS CORPORELLES			FONDS PROPRES AVEC DROIT DE REPRISE		
IMMOBILISATIONS FINANCIERES	15	15	RESULTATS SOUS CONTROLE DE TIERS FINANCIERS		
PARTICIPATIONS EVALUEES SELON MISE EN EQUIVALENCE			SUBVENTIONS D'INVESTISSEMENT	14 160	9 703
AUTRES PARTICIPATIONS			PROVISIONS REGLEMENTEES		
CREANCES RATTACHEES A DES PARTICIPATIONS			TOTAL AUTRES FONDS (2)	14 160	9 703
AUTRES TITRES IMMOBILISES	15	15	TOTAL FONDS PROPRES (1 + 2)	360 000	282 001
PRETS			FONDS REPORTEES LIES AUX LEGS ET DONATIONS		
AUTRES IMMOBILISATIONS FINANCIERES			FONDS DEDIES		4 000
TOTAL ACTIF IMMOBILISE (1)	35 992	16 889	TOTAL FONDS REPORTEES ET DEDIES (3)		4 000
STOCKS ET EN-COURS			PROVISIONS POUR RISQUES		
MATIERES PREMIERES, APPROVISIONNEMENTS			PROVISIONS POUR CHARGES	68 139	55 720
PRODUITS INTERMEDIAIRES ET FINIS			TOTAL PROVISIONS (4)	68 139	55 720
MARCHANDISES			DETTES		
AVANCES ET ACOMPTES VERSES SUR COMMANDES			DETTES FINANCIERES		
CREANCES D'EXPLOITATION	341 030	322 944	EMPRUNTS OBLIGATAIRES CONVERTIBLES		
CREANCES CLIENTS, USAGERS ET COMPTES RATTACHES	38 088	25 477	EMPRUNTS ET DETTES AUPRES D'ETABLISSEMENTS DE CREDIT		255
CREANCES RECUES PAR LEGS ET DONATIONS			DETTES D'EXPLOITATION		
AUTRES CREANCES	302 942	297 467	DETTES FOURNISSEURS ET COMPTES RATTACHES	60 455	35 744
VALEURS MOBILIERES DE PLACEMENT			DETTES DES LEGS OU DONATION		
INSTRUMENTS DE TRESORERIE			DETTES FISCALES ET SOCIALES	177 561	316 772
DISPONIBILITES	353 737	357 363	DETTES DIVERSES		
CHARGES CONSTATEES D'AVANCE	7 974	8 579	DETTES SUR IMMOBILISATIONS ET COMPTES RATTACHES		
TOTAL ACTIF CIRCULANT (2)	702 741	688 886	AUTRES DETTES	60	
FRAIS D'EMISSION DES EMPRUNTS (3)			PRODUITS CONSTATES D'AVANCE	72 518	11 283
PRIMES DE REMBOURSEMENTS DES OBLIGATIONS / EMPRUNTS (4)			TOTAL DETTES (5)	310 593	364 053
ECART DE REMBOURSEMENT DES OBLIGATIONS / EMPRUNTS (4)			ECARTS DE CONVERSION PASSIF (6)		
ECART DE CONVERSION ACTIF (5)			TOTAL GENERAL	738 733	705 774
TOTAL GENERAL	738 733	705 774			



Association des centres sociaux et culturels de la Mulatière



[www.lamulatiere.centres-sociaux.fr](http://www.lamulatiere.centres-sociaux.fr)

#### La Bâtisse

102 ch. des Chassagnes  
69350 La Mulatière  
04 78 50 07 36

[contact@bat-mulatiere.fr](mailto:contact@bat-mulatiere.fr)

#### Le Bateau Lavoir

8 place du général Leclerc  
69350 La Mulatière  
04 78 86 95 78

[contact@bat-mulatiere.fr](mailto:contact@bat-mulatiere.fr)